

ผนวก ก

หนังสือแจ้งผลการพิจารณาเห็นชอบรายงานฯ



ที่ ทส 1009/ 4171

สำนักงานนโยบายและแผน
ทรัพยากรธรรมชาติและสิ่งแวดล้อม
60/1 ซอยพิบูลวัฒนา 7 ถนนพระราม 6
กรุงเทพ ฯ 10400

๒ พฤษภาคม 2546

เรื่อง รายงานการวิเคราะห์ผลกระทบสิ่งแวดล้อมโครงการอาคารเช่ามาตรฐานรองอ้อมน้อยส่วนเดิม
และระยะที่ 2

เรียน ผู้ว่าราชการจังหวัดสมุทรสาคร

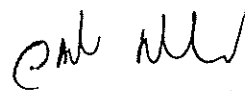
- สิ่งที่ส่งมาด้วย 1. สำเนาหนังสือการเคหะแห่งชาติ ที่ มท 5608/2079 ลงวันที่ 28 กันยายน 2543
2. สำเนาหนังสือการเคหะแห่งชาติ ที่ พม 5109/353 ลงวันที่ 25 ธันวาคม 2545
3. มาตรการป้องกันและแก้ไขผลกระทบสิ่งแวดล้อมที่โครงการอาคารเช่ามาตรฐานรองอ้อมน้อยส่วนเดิมและระยะที่ 2 จะต้องยึดถือปฏิบัติ
4. แนวทางการเสนอผลการติดตามตรวจสอบคุณภาพสิ่งแวดล้อมที่กำหนดไว้ในรายงานการวิเคราะห์ผลกระทบสิ่งแวดล้อม

ด้วย การเคหะแห่งชาติ ได้นำเสนอรายงานการวิเคราะห์ผลกระทบสิ่งแวดล้อมโครงการอาคารเช่ามาตรฐานรองอ้อมน้อยส่วนเดิมและระยะที่ 2 ตั้งอยู่ที่ตำบลอ้อมน้อย อำเภอกระทุ่มแบน จังหวัดสมุทรสาคร ขนาดพื้นที่ 23.7825 ไร่ บนโฉนดที่ดินเลขที่ 885 และ 393 โครงการส่วนเดิม ประกอบด้วยอาคารสูง 5 ชั้น 10 อาคาร อาคารละ 100 ห้อง บนพื้นที่ 16.9775 ไร่ และโครงการระยะที่ 2 ประกอบด้วยอาคารสูง 5 ชั้น 4 อาคาร อาคารละ 151 ห้อง บนพื้นที่ 6.805 ไร่ รวมห้องพักทั้งส่วนเดิมและระยะที่ 2 จำนวน 1,604 ห้อง จัดทำรายงานโดยบริษัท แมคโครคอนซัลแตนท์ จำกัด และนำเสนอรายงานให้สำนักงานพิจารณา ดังรายละเอียดตามสิ่งที่ส่งมาด้วย 1 และ 2 นั้น

สำนักงานนโยบายและแผนทรัพยากรธรรมชาติและสิ่งแวดล้อม ได้พิจารณารายงานดังกล่าวแล้ว เห็นชอบกับมาตรการป้องกันและแก้ไขผลกระทบสิ่งแวดล้อมที่เสนอในรายงานการวิเคราะห์ผลกระทบสิ่งแวดล้อมโครงการอาคารเช่ามาตรฐานรองอ้อมน้อยส่วนเดิมและระยะที่ 2 โดยให้โครงการปฏิบัติตามมาตรการดังกล่าว รวมทั้งดำเนินการตามแนวทางการเสนอผลการติดตามตรวจสอบคุณภาพสิ่งแวดล้อมที่กำหนดไว้ในรายงานการวิเคราะห์ผลกระทบสิ่งแวดล้อมต่อสำนักงาน ดังรายละเอียดตามสิ่งที่ส่งมาด้วย 3 และ 4 ตามลำดับ นอกจากนี้ โครงการจะต้องรวบรวมรายละเอียดข้อมูลทั้งหมดตามลำดับการพิจารณารายงาน จัดทำเป็นรายงานฉบับสมบูรณ์ พร้อมแผ่นบันทึกข้อมูล (CD - ROM) เสนอต่อสำนักงานภายในเวลา 1 เดือน เพื่อใช้เป็นเอกสารอ้างอิงต่อไป

จึงเรียนมาเพื่อโปรดพิจารณาดำเนินการต่อไป

ขอแสดงความนับถือ



(นางวดี สัมพันธ์รักษ์)

เลขาธิการสำนักงานนโยบายและแผนทรัพยากรธรรมชาติและสิ่งแวดล้อม

สำนักวิเคราะห์ผลกระทบสิ่งแวดล้อม

โทรศัพท์ 0-2271-4232-8 ต่อ 245

โทรสาร 0-2278-5469

ไปรษณีย์อิเล็กทรอนิกส์ urbaneia@yahoo.com

ที่ ทส 1009/ 4171

สำนักงานนโยบายและแผน
ทรัพยากรธรรมชาติและสิ่งแวดล้อม
60/1 ซอยพิบูลวัฒนา 7 ถนนพระราม 6
กรุงเทพฯ 10400

๒ พฤษภาคม 2546

เรื่อง รายงานการวิเคราะห์ผลกระทบสิ่งแวดล้อมโครงการอาคารเช่ามาตรฐานรองอ้อมน้อยส่วนเดิม
และระยะที่ 2

เรียน ผู้ว่าราชการจังหวัดสมุทรสาคร

- สิ่งที่ส่งมาด้วย 1. สำเนาหนังสือการเคหะแห่งชาติ ที่ มท 5608/2079 ลงวันที่ 28 กันยายน 2543
2. สำเนาหนังสือการเคหะแห่งชาติ ที่ พม 5109/353 ลงวันที่ 25 ธันวาคม 2545
3. มาตรการป้องกันและแก้ไขผลกระทบสิ่งแวดล้อมที่โครงการอาคารเช่ามาตรฐานรองอ้อมน้อยส่วนเดิมและระยะที่ 2 จะต้องยึดถือปฏิบัติ
4. แนวทางการเสนอผลการติดตามตรวจสอบคุณภาพสิ่งแวดล้อมที่กำหนดไว้ในรายงานการวิเคราะห์ผลกระทบสิ่งแวดล้อม

ด้วย การเคหะแห่งชาติ ได้นำเสนอรายงานการวิเคราะห์ผลกระทบสิ่งแวดล้อมโครงการอาคารเช่ามาตรฐานรองอ้อมน้อยส่วนเดิมและระยะที่ 2 ตั้งอยู่ที่ตำบลอ้อมน้อย อำเภอกระทุ่มแบน จังหวัดสมุทรสาคร ขนาดพื้นที่ 23.7825 ไร่ บนโฉนดที่ดินเลขที่ 885 และ 393 โครงการส่วนเดิม ประกอบด้วยอาคารสูง 5 ชั้น 10 อาคาร อาคารละ 100 ห้อง บนพื้นที่ 16.9775 ไร่ และโครงการระยะที่ 2 ประกอบด้วยอาคารสูง 5 ชั้น 4 อาคาร อาคารละ 151 ห้อง บนพื้นที่ 6.805 ไร่ รวมห้องพักทั้งส่วนเดิมและระยะที่ 2 จำนวน 1,604 ห้อง จัดทำรายงานโดยบริษัท แมคโครคอนซัลแตนท์ จำกัด และนำเสนอรายงานให้สำนักงานพิจารณา ดังรายละเอียดตามสิ่งที่ส่งมาด้วย 1 และ 2 นั้น

สรุปมาตรการป้องกัน แก้ไขผลกระทบสิ่งแวดล้อม และมาตรการติดตามตรวจสอบคุณภาพสิ่งแวดล้อม โครงการโรงแรมสุโขทัย แบ่งออก (ส่วนขยาย)

| ทรัพยากรสิ่งแวดล้อมและ คุณค่าต่าง ๆ | มาตรการ | วิธีการตรวจสอบ | ระยะเวลา/ความถี่ | ผู้รับผิดชอบ | ค่าใช้จ่าย |
|--|---|----------------|-------------------|----------------|------------|
| | <p>4) ตรวจตราความสะอาด ความสกปรก และกากตะกอนในห่อฝังเย้นส์ปด้าห์ ละครั้งโดยใช้สายตา</p> <p>5) จัดทำและดำเนินการตามแผนการบำรุงรักษาห่อฝังเย้นส์ รวมถึงการทำให้ ความสะอาด การทำลายเชื้อ และการบำบัดน้ำสำหรับห่อฝังเย้นส์ เพื่อเป็นการ ป้องกันเพิ่มจำนวนของเชื้อลีสซีโอเนลลา และทำให้สารเคมีที่ใช้ในการ บำบัดน้ำมีประสิทธิภาพสูงสุด</p> <p>3.การทำความสะอาดและการทำลายเชื้อในระบบฝังเย้นส์ของโรงแรม ต้องปฏิบัติตามดังนี้</p> <p>1) ทำลายเชื้อ และทำความสะอาด ตลอดจนการกำจัดตะกอนในห่อฝังเย้นส์ ต้องทำอย่างน้อยทุก 6 เดือน หรือมากกว่าเมื่อจำเป็น</p> <p>2) การทำความสะอาด และทำลายเชื้อในห่อฝังเย้นส์ต้องกระทำในทันทีที่พบว่า</p> <ul style="list-style-type: none"> - มีการปนเปื้อนในระหว่างการก่อสร้างจากฝุ่นหรือสารอินทรีย์ต่างๆ - หยุดใช้งานมานานกว่า 1 เดือน - ถูกดัดแปลงแก้ไขกลไก หรือถอดชิ้นส่วนออกในลักษณะที่อาจทำให้ห่อฝังเย้นส์ ได้รับการปนเปื้อนได้ - เมื่อสภาพแวดล้อมของห่อฝังเย้นส์เดิมไปด้วยฝุ่น หรือไม่สามารถควบคุมคุณภาพ น้ำได้ หรือเมื่อห่อฝังเย้นส์ที่อยู่ใกล้เคียงกันเป็นแหล่งระบาดของโรค เลียนแนร์ หรืออื่นๆ ตามที่พนักงานเจ้าหน้าที่เห็นสมควร | - | ตลอดระยะดำเนินการ | เจ้าของโครงการ | - |

สำนักงานนโยบายและแผนทรัพยากรธรรมชาติและสิ่งแวดล้อม ได้พิจารณารายงานดังกล่าวแล้ว เห็นชอบกับมาตรการป้องกันและแก้ไขผลกระทบสิ่งแวดล้อมที่เสนอในรายงานการวิเคราะห์ผลกระทบสิ่งแวดล้อมโครงการอาคารเช่ามาตรฐานรองอ้อมน้อยส่วนเดิมและระยะที่ 2 โดยให้โครงการปฏิบัติตามมาตรการดังกล่าว รวมทั้งดำเนินการตามแนวทางการเสนอผลการติดตามตรวจสอบคุณภาพสิ่งแวดล้อมที่กำหนดไว้ในรายงานการวิเคราะห์ผลกระทบสิ่งแวดล้อมต่อสำนักงาน ดังรายละเอียดตามสิ่งที่ส่งมาด้วย 3 และ 4 ตามลำดับ นอกจากนี้ โครงการจะต้องรวบรวมรายละเอียดข้อมูลทั้งหมดตามลำดับการพิจารณารายงาน จัดทำเป็นรายงานฉบับสมบูรณ์ พร้อมแผ่นบันทึกข้อมูล (CD - ROM) เสนอต่อสำนักงานภายในเวลา 1 เดือน เพื่อใช้เป็นเอกสารอ้างอิงต่อไป

จึงเรียนมาเพื่อโปรดพิจารณาดำเนินการต่อไป

ขอแสดงความนับถือ

(นางวันดี กุญชรยาคง)

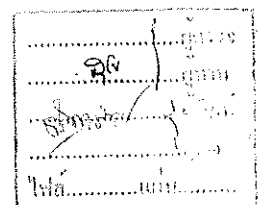
เลขาธิการสำนักงานนโยบายและแผนทรัพยากรธรรมชาติและสิ่งแวดล้อม

สำนักวิเคราะห์ผลกระทบสิ่งแวดล้อม

โทรศัพท์ 0-2271-4232-8 ต่อ 245

โทรสาร 0-2278-5469

ไปรษณีย์อิเล็กทรอนิกส์ urbaneia@yahoo.com





คลองจั่น เขตบางกะปิ กทม. ๑๐๒๕๐ โทร. ๓๗๒๐๑๐๐-๒๒

สำนักงานนโยบายและแผนสิ่งแวดล้อม
วันที่ 10681 วันที่ 5 ต.ค. 2543
เวลา 9.00 ชั่วโมง ผู้รับ

ที่ มท 5608/ ๕๐๗๑

๒8 กันยายน 2543

เรื่อง รายงานการวิเคราะห์ผลกระทบสิ่งแวดล้อม

โครงการอาคารเช่ามาตรฐานรองเพชรเกษม 91 ส่วนเดิม และระยะที่ 2

โครงการอาคารเช่ามาตรฐานรองอ้อมน้อย ส่วนเดิม และระยะที่ 2

เรียน เลขาธิการสำนักงานนโยบายและแผนสิ่งแวดล้อม กระทรวงวิทยาศาสตร์เทคโนโลยีและสิ่งแวดล้อม

- อ้างถึง 1. หนังสือการเคหะแห่งชาติ ที่ มท 5608/2404 ลงวันที่ 30 พฤศจิกายน 2542
2. หนังสือจังหวัดสมุทรสาคร ที่ สค 0017.2/14090 ลงวันที่ 30 สิงหาคม 2543

ตามหนังสือที่อ้างถึง การเคหะแห่งชาติ ได้จัดทำรายงานการวิเคราะห์ผลกระทบสิ่งแวดล้อม เพื่อประกอบการขออนุญาตก่อสร้างโครงการอาคารเช่ามาตรฐานรองเพชรเกษม 91 ส่วนเดิม และระยะที่ 2, โครงการอาคารเช่ามาตรฐานรองอ้อมน้อย ส่วนเดิมและระยะที่ 2 เสนอต่อสำนักงานนโยบายและแผนสิ่งแวดล้อม กระทรวงวิทยาศาสตร์เทคโนโลยีและสิ่งแวดล้อม และเสนอต่อเลขานุการคณะกรรมการผู้ชำนาญการพิจารณารายงานการวิเคราะห์ผลกระทบสิ่งแวดล้อม (หัวหน้าสำนักงานจังหวัดสมุทรสาคร) ซึ่ง คณะกรรมการฯ ได้เข้าตรวจเยี่ยมบริเวณโครงการดังกล่าว เมื่อวันที่ 11 กันยายน 2543 แล้วนั้น

การเคหะแห่งชาติ ขอเรียนชี้แจงเพิ่มเติมดังนี้ โครงการอาคารเช่ามาตรฐานรองเพชรเกษม 91 ส่วนเดิมและระยะที่ 2, โครงการอาคารเช่ามาตรฐาน รองอ้อมน้อย ส่วนเดิมและระยะที่ 2 เป็นโครงการประเภทเคหะสงเคราะห์ของการเคหะแห่งชาติ เพื่อรองรับผู้มีรายได้น้อยที่ประสบปัญหาด้านที่อยู่อาศัย เช่น ถูกไฟไหม้ ไล่ที่ ขาดชุมชนแออัดและคนจนในเมืองที่มีรายได้ของครัวเรือน ไม่เกิน 9,200 บาทต่อเดือน ได้เช่าห้องพักอาศัยในราคาถูก โดยการเคหะแห่งชาติไม่ได้ให้สิทธิประชาชนทั่วไปงบประมาณค่าก่อสร้างได้รับเงินอุดหนุนจากรัฐบาลและการเคหะแห่งชาติสมทบส่วนหนึ่ง อาคารและสิ่งก่อสร้างตามโครงการเป็นกรรมสิทธิ์และใช้ในการกิจการของการเคหะแห่งชาติ

จึงเรียนมาเพื่อโปรดทราบ

ขอแสดงความนับถือ

(Signature)

จำนวน 1/1 หน้า
ลงชื่อ *(Signature)* ผู้รับรอง

ฝ่ายปรับปรุงชุมชนแออัด

กองปรับปรุงสภาพ

โทร 3772010-22 ต่อ 6307

โทรสาร 375-9038

(นายณัฐ เกียรติระบิต)

รองผู้ว่าการ ปฏิบัติราชการแทน

ผู้ว่าการ การเคหะแห่งชาติ

กองวิเคราะห์ผลกระทบสิ่งแวดล้อม
วันที่ 1324 ลงวันที่ 5 ต.ค. 2543
เวลา 14.30 ชั่วโมง ผู้รับ



คลองจั่น เขตบางกะปิ กทม. ๑๐๒๔๐ โทร. ๓๗๗๒๐๑๐-๒๒

ที่ พม 5109/353

25 ธันวาคม 2545

| | |
|--|-------------|
| สำนักงานนโยบายและแผนทรัพยากรธรรมชาติและสิ่งแวดล้อม | |
| ทรัพยากรธรรมชาติและสิ่งแวดล้อม | |
| รับที่..... | วันที่..... |
| เวลา..... | ผู้รับ..... |

เรื่อง ขอส่งรายงานเพิ่มเติมครั้งที่ 2 รายงานการวิเคราะห์ผลกระทบสิ่งแวดล้อม

โครงการอาคารเช่ามาตรฐานรองอ้อมน้อย ส่วนเดิมและระยะที่ 2 และ

โครงการอาคารเช่ามาตรฐานรองเพชรเกษม 91 ส่วนเดิมและระยะที่ 2

เรียน เลขาธิการสำนักงานนโยบายและแผนทรัพยากรธรรมชาติและสิ่งแวดล้อม

อ้างถึง 1. หนังสือการเคหะแห่งชาติ ที่ มท 5608/657 ลงวันที่ 27 มีนาคม 2545

2. เลขรับรายงานของสำนักงานนโยบายและแผนทรัพยากรธรรมชาติและสิ่งแวดล้อม

ที่ 4-046-12-1999 และ ที่ 4-047-12-1999

สิ่งที่ส่งมาด้วย รายงานคำชี้แจงเพิ่มเติมครั้งที่ 2

- โครงการอาคารเช่ามาตรฐานรองอ้อมน้อย ส่วนเดิมและระยะที่ 2 จำนวน 15 ชุด

- โครงการอาคารเช่ามาตรฐานรองเพชรเกษม 91 ส่วนเดิมและระยะที่ 2 จำนวน 15 ชุด

ตามหนังสือที่อ้างถึง การเคหะแห่งชาติ ได้ส่งรายงานวิเคราะห์ผลกระทบสิ่งแวดล้อมโครงการอาคารเช่ามาตรฐานรองอ้อมน้อย ส่วนเดิมและระยะที่ 2 โครงการอาคารเช่ารองเพชรเกษม 91 ส่วนเดิมและระยะที่ 2 ให้สำนักงานนโยบายและแผนทรัพยากรธรรมชาติและสิ่งแวดล้อม พิจารณาความละเอียดครบถ้วนแล้วนั้น

สำนักงานนโยบายและแผนทรัพยากรธรรมชาติและสิ่งแวดล้อม ได้มีข้อเสนอแนะและข้อคิดเห็นให้มีการปรับปรุงรายงานฯ เพิ่มเติมในประเด็นต่าง ๆ นั้น บัดนี้ บริษัท แมคโครคอนซัลแตนท์ จำกัด ได้ดำเนินการจัดทำรายงานตามข้อเสนอแนะของคณะกรรมการฯ เรียบร้อยแล้ว การเคหะแห่งชาติจึงขอส่งรายงานคำชี้แจงเพิ่มเติมครั้งที่ 2 ให้สำนักงานนโยบายและแผนทรัพยากรธรรมชาติและสิ่งแวดล้อม พิจารณาดำเนินการต่อไป

จึงเรียนมาเพื่อโปรดพิจารณา

ขอแสดงความนับถือ

(นายบัญชา รั้งครัดน)

รองผู้ว่าการ ปฏิบัติราชการแทน

ผู้ว่าการ การเคหะแห่งชาติ

| | |
|-------------|-----------|
| จำนวน..... | หน้า |
| ลงชื่อ..... | ผู้รับรอง |

ปรับปรุง / เสร็จ
EIA

ฝ่ายปรับปรุงชุมชนแออัด

กองปรับปรุงกายภาพ

โทร. 0-2377-2010-22 ต่อ 6307

โทรสาร 0-2375-9038

| | |
|----------------------------------|-------------|
| สำนักวิเคราะห์ผลกระทบสิ่งแวดล้อม | |
| เลขที่..... | วันที่..... |
| เวลา..... | ผู้รับ..... |

**มาตรการป้องกันและแก้ไขผลกระทบสิ่งแวดล้อมที่โครงการอาคารเช่ามาตรฐานรองอ้อมน้อย
ส่วนเดิมและระยะที่ 2 ต้องยึดถือปฏิบัติอย่างเคร่งครัด**

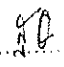
โครงการจะต้องปฏิบัติตามมาตรการป้องกันและแก้ไขผลกระทบสิ่งแวดล้อม และ
มาตรการติดตามตรวจสอบคุณภาพสิ่งแวดล้อม ตามที่เสนอไว้ในรายงานการวิเคราะห์ผลกระทบ
สิ่งแวดล้อมโครงการอาคารเช่ามาตรฐานรองอ้อมน้อยส่วนเดิมและระยะที่ 2 ตั้งอยู่ที่ตำบลอ้อมน้อย
อำเภอกระทุ่มแบน จังหวัดสมุทรสาคร ขนาดพื้นที่ 23.7825 ไร่ บนโฉนดที่ดินเลขที่ 885 และ 393 โครงการ
ส่วนเดิมประกอบด้วยอาคารสูง 5 ชั้น 10 อาคาร อาคารละ 100 ห้อง บนพื้นที่ 16.9775 ไร่ และโครงการ
ระยะที่ 2 ประกอบด้วยอาคารสูง 5 ชั้น 4 อาคาร อาคารละ 151 ห้อง บนพื้นที่ 6.805 ไร่ ห้องพักรวมทั้ง
ส่วนเดิมและระยะที่ 2 จำนวน 1,604 ห้อง จัดทำรายงานโดยบริษัท แมคโครคอนซัลแตนท์ จำกัด
และรายละเอียดมาตรการต่อไปนี้

1. โครงการจะต้องยึดถือปฏิบัติตามมาตรการป้องกันและแก้ไขผลกระทบสิ่งแวดล้อม
ตามที่เสนอไว้ในรายงานการวิเคราะห์ผลกระทบสิ่งแวดล้อมโครงการอาคารเช่ามาตรฐานรองอ้อมน้อย
ส่วนเดิมและระยะที่ 2 และรายละเอียดในเอกสารแนบอย่างเคร่งครัด

2. โครงการจะต้องบันทึกผลการติดตามตรวจสอบการดำเนินการหรือการปฏิบัติตาม
มาตรการป้องกันและแก้ไขผลกระทบสิ่งแวดล้อม เช่น คุณภาพและประสิทธิภาพของระบบบำบัดน้ำเสีย
ระบบประปา ระบบป้องกันอัคคีภัย ระบบระบายน้ำ เป็นต้น พร้อมบันทึกและส่งผลการตรวจสอบทุกครั้ง
มายังสำนักงานนโยบายและแผนทรัพยากรธรรมชาติและสิ่งแวดล้อม ทั้งนี้วิธีการติดตามตรวจสอบให้
ใช้วิธีการตามมาตรฐานที่กำหนดและถูกต้องตามหลักวิชาการ

3. หากโครงการจะเปลี่ยนแปลงรายละเอียดโครงการ รวมทั้งมาตรการป้องกันและแก้ไข
ผลกระทบสิ่งแวดล้อม และมาตรการติดตามตรวจสอบคุณภาพสิ่งแวดล้อมให้แตกต่างจากที่เสนอไว้ใน
รายงาน โครงการจะต้องเสนอรายละเอียดการเปลี่ยนแปลงดังกล่าว ให้หน่วยงานผู้อนุญาตและสำนักงาน
นโยบายและแผนทรัพยากรธรรมชาติและสิ่งแวดล้อมพิจารณาให้ความเห็นชอบด้านสิ่งแวดล้อมก่อนดำเนิน
การเปลี่ยนแปลงใด ๆ

4. หากได้รับการร้องเรียนจากประชาชนว่าได้รับความเดือดร้อนรำคาญจากกิจกรรมการ
ดำเนินโครงการ หรือโครงการก่อให้เกิดความเสียหายแก่สาธารณสมบัติ และหน่วยงานของรัฐที่เกี่ยวข้อง

| |
|--|
| จำนวน.....1/1.....หน้า |
| ลงชื่อ..... ผู้รับรอง |

ตารางที่ 1 (ต่อ)

สรุปมาตรการป้องกันและลดผลกระทบทางสิ่งแวดล้อมที่คาดว่าจะเกิดขึ้นในช่วงการดำเนินงาน
ของโครงการอาคารเช่ามาตรฐานรองอ้อยน้อย ส่วนเดิม และระยะที่ 2 ตำบลอ้อยน้อย อำเภอกระทุ่มแบน จังหวัดสมุทรสาคร

| ทรัพยากรสิ่งแวดล้อม | มาตรการป้องกัน/ลดผลกระทบ | สถานที่ | ระยะเวลาดำเนินการ | ผู้รับผิดชอบ |
|---------------------|---|---|--|---|
| | <p>- ถึงเดิมอาคารรูปทรงกระบอก จำนวน 8 ชุด ความจุรวม 204 ลบ.ม. ภายในบรรจุตัวกลางประเภทโฟลีสได้พื้นที่ผิว 110 ตร.ม./ลบ.ม. และมีเครื่องเติมอากาศได้น้ำ อัตราการเติมอากาศ 3.4 ลบ.ม./นาที่ จำนวน 2 ตัว และอัตรา 1.77 ลบ.ม./อีก 1 ตัว</p> <p>- ถึงตกตะกอน รูปทรงกรวย จำนวน 8 ชุด ความจุรวม 61.44 ลบ.ม. พร้อม Air Blower จำนวน 1 ชุด ขนาด 0.24 ลบ.ม./นาที่</p> <p>3. จัดให้มีการดักกักไขมันในบ่อดักไขมันทุก ๆ สัปดาห์โดยดักใส่ถุงพลาสติกแล้วปิดปากถุงให้แน่นแล้วจึงนำไปทิ้งรวมกับขยะมูลฝอยทั่วไป</p> <p>4. จัดให้มีการสูบลากตะกอนออกนอกบ่อกรองและถึงแยกตะกอนอย่างสม่ำเสมอ โดยประสานงานกับทางเทศบาลเมืองอ้อยน้อยเพื่อนำไปกำจัด</p> <p>5. ทางกรมการเคหะแห่งชาติจะต้องส่งวิศวกรสิ่งแวดล้อมหรือนักวิชาการสิ่งแวดล้อมมาทำการตรวจสอบประสิทธิภาพการทำงานของตนเองระบบบำบัดน้ำเสียให้ระบบมีการทำงานได้ตามที่ออกแบบไว้อยู่เสมออย่างอย่างน้อยทุก ๆ 4 เดือน</p> <p>6. ทางกรมการเคหะแห่งชาติจะต้องกำชับให้ทางสำนักงานโครงการทำการเดินเครื่องระบบบำบัดอยู่เสมอทุกวัน</p> <p>7. ถ้าอุปกรณ์หรืออื่น ๆ ของระบบบำบัดน้ำเสียชำรุดเสียหาย จะต้องรีบซ่อมแซมหรือเปลี่ยนใหม่ในที่</p> <p>8. ทางกรมการเคหะแห่งชาติต้องทำการติดตามตรวจสอบประสิทธิภาพการทำงานของระบบบำบัดน้ำเสีย โดยการเก็บตัวอย่างคุณภาพน้ำเสียและน้ำทิ้ง เพื่อวิเคราะห์ค่า pH,BOD,SS,TDS,TKN,Sulfide และ Oil&Grease ทุกๆ 4 เดือน</p> | <p>- บ่อดักไขมัน</p> <p>- ถึงกรองและถึงแยกตะกอน</p> <p>- ระบบบำบัดน้ำเสียของโครงการ</p> <p>- ระบบบำบัดน้ำเสียของโครงการ</p> <p>- ระบบบำบัดน้ำเสียของโครงการ</p> <p>- จากบ่อพักน้ำเสียก่อนเข้าระบบบำบัดขั้นที่ 2 และบ่อพักน้ำทิ้งที่ออกจากถังตกตะกอนก่อนระบายออกนอกโครงการ</p> | <p>- ทุกสัปดาห์</p> <p>- ทุก ๆ 1 ปี/ครั้ง ตลอดเวลาเป็นต้นไป</p> <p>- ทุก ๆ 4 เดือน</p> <p>- ตลอดระยะเวลาดำเนินการ</p> <p>- ตลอดระยะเวลาดำเนินการ</p> <p>- ทุกๆ 4 เดือน ตลอดระยะเวลาดำเนินการ</p> | <p>- กรมการเคหะแห่งชาติ</p> <p>- กรมการเคหะแห่งชาติ</p> <p>- กรมการเคหะแห่งชาติ</p> <p>- กรมการเคหะแห่งชาติ</p> <p>- กรมการเคหะแห่งชาติ</p> <p>- กรมการเคหะแห่งชาติ</p> |

จำนวน.....4/12.....หน้า
 ย่อ.....90.....

โครงการนี้ทั้งนี้และได้ผลกระทบบ้างถึงแม้ว่าสิ่งนี้จะเป็นงาน

สรุปมาตรการป้องกันและลดผลกระทบทางสิ่งแวดล้อมที่คาดว่าจะเกิดขึ้นในช่วงการดำเนินงาน
ของโครงการอาคารเช่ามาตรฐานร่อนอ้อยน้อย ส่วนเดิม และระยะที่ 2 คำบ่ออ้อยน้อย อำเภอกระทุ่มแบน จังหวัดสมุทรสาคร

| ทรัพยากรสิ่งแวดล้อม | มาตรการป้องกัน/ลดผลกระทบ | สถานที่ | ระยะเวลาดำเนินการ | ผู้รับผิดชอบ |
|---------------------|--|--------------------------------------|---|-------------------|
| ทรัพยากรสิ่งแวดล้อม | มาตรการป้องกัน/ลดผลกระทบ | ระบบบำบัดน้ำเสียของโครงการ | - ตลอดระยะเวลาดำเนินการ | - การเคหะแห่งชาติ |
| 2. คุณภาพน้ำประปา | 1. มีการควบคุมให้มีการสูบน้ำบาดาลขึ้นมาใช้มากเกินอัตราที่กรมทรัพยากรธรณีอนุญาตให้สูบได้อย่างเคร่งครัด โดยกำหนดให้อัตรากาสูบใช้น้ำของผู้เข้าพักอาศัย ไม่น้อยกว่า 200 ลิตร/คน/วันซึ่งจะได้ปริมาณน้ำใช้รวมของโครงการ ไม่น้อยกว่าประมาณวันละ 963 ลบ.ม. | - บ่อน้ำบาดาลของโครงการ | - ตลอดระยะเวลาดำเนินการในช่วงที่ทางสำนักงานการประปาส่วนภูมิภาคยังไม่สามารถให้บริการสูบน้ำประปาได้ | - การเคหะแห่งชาติ |
| 2.1 การใช้น้ำ | 2. หากทางการประปาส่วนภูมิภาค สามารถให้บริการสูบน้ำประปาในบริเวณพื้นที่โครงการได้โดยทำการวางท่อจ่ายน้ำหลักผ่านบริเวณน้ำโครงการแล้ว ทางโครงการจะต้องทำการต่อท่อเชื่อมกับท่อของการประปาและดำเนินการสูบน้ำประปาของการประปาฯ แทนการใช้น้ำบาดาลเดิมทันที | - ระบบน้ำใช้ภายในพื้นที่โครงการ | - ตลอดระยะเวลาดำเนินการด้านการภายหลังเมื่อทางการประปาส่วนภูมิภาคสามารถให้บริการสูบน้ำประปาได้ | - การเคหะแห่งชาติ |
| 2.2 การใช้ไฟฟ้า | 3. ระหว่างการใช้น้ำบาดาลต้องทำการติดตามตรวจสอบคุณภาพน้ำสม่ำเสมอตามมาตรฐานตรวจสอบ ดังแสดงในตารางที่ 2 | - จากก๊อกน้ำใช้ภายในอาคารที่พัก | - ทุก ๆ 4 เดือน ที่ใช้น้ำบาดาลเป็นแหล่งน้ำใช้ | - การเคหะแห่งชาติ |
| | 4. ตรวจสอบเส้นท่อน้ำประปาภายในโครงการให้อยู่ในสภาพดี ถ้ามีจุดชำรุดให้รีบแก้ไขทันที | - ระบบน้ำใช้ภายในพื้นที่โครงการ | - ตลอดระยะเวลาดำเนินการ | - การเคหะแห่งชาติ |
| | 1. การเดินสายไฟฟ้าหรืออุปกรณ์ไฟฟ้าจะต้องทำตามมาตรฐานของกรไฟฟ้าส่วนภูมิภาคหรือมาตรฐานเพื่อความปลอดภัยทางไฟฟ้า | - ภายในพื้นที่โครงการและอาคารทุกหลัง | - ให้แล้วเสร็จก่อนเปิดดำเนินการ | - การเคหะแห่งชาติ |
| | 2. หลอดไฟฟ้าและอุปกรณ์ไฟฟ้าให้เลือกใช้แบบประหยัดพลังงานและมีอายุการใช้งานที่ยาวนาน ทั้งนี้เพื่อเป็นการประหยัดไฟฟ้า | - ภายในพื้นที่โครงการและอาคารทุกหลัง | - ให้แล้วเสร็จก่อนเปิดดำเนินการและตลอดระยะเวลาดำเนินการ | - การเคหะแห่งชาติ |

15/12/2000

20

ตารางที่ 1 (ต่อ)

สรุปมาตรการป้องกันและลดผลกระทบทางสิ่งแวดล้อมที่คาดว่าจะเกิดขึ้นในช่วงการดำเนินงาน
ของโครงการอาคารเช่ามาตรฐานรองอ้อมน้อย ส่วนเดิม และระยะที่ 2 ตำบลอ้อมน้อย อำเภอกระทุ่มแบน จังหวัดสมุทรสาคร

| ทรัพยากรสิ่งแวดล้อม | มาตรการป้องกัน/ลดผลกระทบ | สถานที่ | ระยะเวลาดำเนินการ | ผู้รับผิดชอบ |
|---|--|---|---|---|
| 3. มีการรณรงค์ให้ผู้อยู่อาศัยใช้ไฟฟ้าอย่างประหยัด | | - ภายในพื้นที่โครงการ และอาคารทุกหลัง | - ตลอดระยะเวลา ดำเนินการ | - การเคหะแห่งชาติ |
| 2.3 การระบายน้ำและ ป้องกันน้ำท่วม | <p>1. ก่อสร้างระบบระบายน้ำภายในโครงการ โดยให้มีการติดตั้งประตูดระบายน้ำ จำนวน 2 ประตู ที่ต่อระบายน้ำบริเวณทางเข้า-ออกโครงการ และก่อสร้างระบบระบายน้ำด้านหลังอาคาร โครงการระยะที่ 1 ทุกหลัง โดยการยกขอบด้านข้างระหว่างอาคารด้านที่ติดถนนทั้ง 2 ข้าง บ่อพักไขมันและรางระบายน้ำเสียให้สูงขึ้นอีก 0.2 เมตร เพื่อทำการเก็บน้ำฝนที่ระบายจากหลังอาคารกับพื้นที่ด้านหลังอาคาร มีปริมาตรที่สามารถเก็บกักน้ำในระบบระบายน้ำที่หลังอาคารนี้ได้ประมาณ 390 ลบ.ม. และให้สามารถรองรับปริมาณน้ำฝนที่ตกในระยะเวลา 3 ชั่วโมง ได้โดยที่ไม่ทำให้อัตราการไหลสูงสุดมากกว่าก่อนมีโครงการ</p> <p>2. ทำการระบายน้ำในระบบระบายน้ำตลอดเวลานับตั้งแต่เริ่มตักออกสู่ออกระบายน้ำโดยแรงโน้มถ่วงด้วยท่อ PVC ขนาด 0.10 เมตร จนกว่าน้ำฝนจะหมดจากระบบระบายน้ำในช่วงหลังฝนตก</p> <p>3. ควบคุมอัตราการไหลของน้ำที่จะระบายออกจากโครงการตามข้างต้น จากอัตราไหลสูงสุด 0.649 ลบ.ม./วินาที ไม่ให้เกิดอัตราการไหลสูงสุดที่เกิดขึ้นเมื่อก่อนมีโครงการหรือเท่ากับ 0.355 ลบ.ม./วินาที</p> <p>4. จัดให้มีการดูแล/บำรุงรักษาระบบท่อระบายน้ำของระบบระบายน้ำให้อยู่ในสภาพที่สามารถระบายน้ำได้ดี ไม่ให้มีการอุดตันอันอาจทำให้เกิดน้ำท่วมขังภายในระบบระบายน้ำบริเวณหลังอาคารได้</p> <p>5. จัดให้มีการดูแล/บำรุงรักษาพื้นที่ด้านหลังอาคาร โครงการระยะที่ 1 ที่ใช้เป็นระบบระบายน้ำให้มีสภาพแอ่งน้ำขังรวมทั้งต้องมีการกำจัดวัชพืชเป็นประจำมิให้เกิดน้ำเน่าเสียอันเนื่องมาซึ่งพืชเหล่านั้น อันอาจจะเป็นแหล่งเพาะพันธุ์ยุงและแมลงพาหะนำโรคได้หรืออาจส่งกลิ่น</p> | <p>- พื้นที่หลังอาคาร โครงการระยะที่ 1 ทุกหลัง (หลังที่ 1-10)</p> <p>- ระบบระบายน้ำหลัง อาคารโครงการ ระยะที่ 1</p> <p>- ประตูระบายน้ำของ ระบบระบายน้ำ</p> <p>- ระบบระบายน้ำหลัง อาคารโครงการ ระยะที่ 1</p> <p>- ระบบระบายน้ำหลัง อาคารโครงการ ระยะที่ 1</p> | <p>- พร้อมกับการก่อสร้าง ระบบระบายน้ำโครงการ</p> <p>- เริ่มตั้งแต่ฝนตกในโครงการจนกระทั่งน้ำฝนหมดจากระบบระบายน้ำ</p> <p>- ตลอดระยะเวลา ดำเนินการ</p> <p>- ตลอดระยะเวลา ดำเนินการ</p> | <p>- การเคหะแห่งชาติ</p> <p>- การเคหะแห่งชาติ</p> <p>- การเคหะแห่งชาติ</p> <p>- การเคหะแห่งชาติ</p> |

วันที่ ๒๖/๒/๕๐
หน้า ๕๐

ตารางที่ 1 (ต่อ)

สรุปมาตรการป้องกันและลดผลกระทบทางสิ่งแวดล้อมที่เกิดขึ้นในช่วงการดำเนินงาน
ของโครงการอาคารเช่ามาตรฐานรองรับผู้อยู่อาศัย ส่วนเดิม และระยะที่ 2 ตำบลอ้อมน้อย อำเภอกระทุ่มแบน จังหวัดสมุทรสาคร

| ทรัพยากรสิ่งแวดล้อม | มาตรการป้องกัน/ลดผลกระทบ | สถานที่ | ระยะเวลาดำเนินการ | ผู้รับผิดชอบ |
|---------------------|---|--|--|--|
| 2.4 ขยะมูลฝอย | <p>เห็นสมควรซึ่งอาจส่งผลกระทบต่อสุขภาพอนามัยของผู้เช่าพักอาศัยได้</p> <ol style="list-style-type: none"> จัดตั้งถังขยะมูลฝอยให้เพียงพอกับปริมาณขยะมูลฝอยที่เกิดขึ้นทั้งหมดในโครงการซึ่งมีประมาณ 12 ลบ.ม./วัน โดยให้ถึงพลาสติกมีล้อเลื่อนและมีฝาปิดมิดชิดขนาด 240 ลิตร จำนวน 16 ใบ/อาคาร มาตั้งเพื่อรองรับขยะมูลฝอยในบริเวณที่พักมูลฝอยรวม ทั้งนี้เพื่อป้องกันปัญหากลิ่นเหม็นของขยะมูลฝอยภายในถึงออกสู่ภายนอก และให้สามารถรองรับขยะได้นานประมาณ 3-4 วัน ตรวจสอบถังพักขยะมูลฝอยและพื้นที่เก็บถังพักขยะมูลฝอยให้อยู่ในสภาพใช้งานได้ตลอดเวลา ไม่มีปัญหาถึงสุ่มเสี่ยง ให้ทางสำนักงานในโครงการทำการประกาศและแจ้งให้ผู้เข้ามาเช่าพักอาศัย ต้องทำการรวบรวมขยะมูลฝอยประเภทเศษอาหารหรือของที่นำเสียได้ง่ายใส่ถุงพลาสติกและปิดปากมิดชิด ก่อนนำลงมาถึงในถังพักขยะมูลฝอยทุกครั้ง จัดให้มีการเก็บขยะมูลฝอยเพื่อนำไปกำจัดอย่างสม่ำเสมอประมาณ 2-3 ครั้ง/สัปดาห์ เพื่อป้องกันไม่ให้เกิดขยะมูลฝอยประเภทเศษอาหารเกิดการเน่าเสียและส่งกลิ่นเหม็น โดยให้ประสานงานกับทางเทศบาลอ้อมน้อย รมณรค์ให้ผู้เช่าอาศัยใน โครงการมีการคัดแยกขยะมูลฝอยก่อนนำไปทิ้ง โดยจัดวางถังแยกประเภทมูลฝอยไว้ในบริเวณพื้นที่เก็บถังพักขยะมูลฝอยของทุกอาคาร โดยแยกเบียงตั้งเป็นถึงถังพักขยะมูลฝอยแยก (เศษอาหาร, เน่าเสีย) ถึงวัดคูมีท่ารวมกันหลายประเภท (วัสดุ Recycle) และถึงขยะแห้งอื่น ๆ เป็นต้น จัดให้มีเจ้าหน้าที่คอยดูแลรักษาความสะอาด รวมทั้งทำการเก็บกวาดบริเวณถึงรองรับขยะมูลฝอยทั้งหมดของโครงการในทุก ๆ วัน | <ul style="list-style-type: none"> - บริเวณพื้นที่สำหรับเก็บถังพักขยะมูลฝอยซึ่งอยู่ด้านหลังของอาคาร - บริเวณที่ถังพักขยะมูลฝอยรวมซึ่งอยู่ด้านหลังของอาคารเข้าพักอาศัยของโครงการ - ภายในโครงการ - บริเวณพื้นที่เก็บถังพักขยะมูลฝอยของแต่ละอาคาร - บริเวณพื้นที่เก็บถังพักขยะมูลฝอย | <ul style="list-style-type: none"> - ตลอดระยะเวลาดำเนินการ - ตลอดระยะเวลาดำเนินการ - ตลอดระยะเวลาดำเนินการ - ตลอดระยะเวลาดำเนินการ - ตลอดระยะเวลาเปิดดำเนินการ - ตลอดระยะเวลาเปิดดำเนินการ | <ul style="list-style-type: none"> - การเคหะแห่งชาติ - การเคหะแห่งชาติ - การเคหะแห่งชาติ - การเคหะแห่งชาติ - การเคหะแห่งชาติ - การเคหะแห่งชาติ |

จำนวน.....๕.....

ลงชื่อ.....๙๕ ๐.....

วันที่.....

ตารางที่ 1 (ต่อ)
สรุปมาตรการป้องกันและลดผลกระทบทางสิ่งแวดล้อมที่เกิดขึ้นในช่วงการดำเนินงาน
ของโครงการอาคารเช่ามาตรฐานรองรับกลุ่มน้อย ส่วนเดิม และระยะที่ 2 กลุ่มลุ่มน้อย อำเภอกระทุ่มแบน จังหวัดสมุทรสาคร

| ทรัพยากรสิ่งแวดล้อม | มาตรการป้องกัน/ลดผลกระทบ | สถานที่ บริเวณพื้นที่เก็บ ถึงพักขยะมูลฝอย ของทุกอาคาร | ระยะเวลาดำเนินการ | ผู้รับผิดชอบ |
|--|--|--|---|---|
| | <p>7. ทำการชะล้างพื้นที่ที่ปกคลุมและถังรองรับมูลฝอยทุกครั้งหลังจากที่รถเก็บขนมูลฝอยมาทำการเก็บขนเสร็จแล้วทุกครั้ง โดยการชะล้างพื้นที่ที่ปกคลุมและถังรองรับมูลฝอยจะใช้น้ำจากระบบน้ำใช้ผสมน้ำยามาเช็ดโรก เพื่อให้เป็นน้ำในการทำความสะอาดทุกครั้งด้วย</p> <p>8. ทำการต่อท่อระบายน้ำเสียจากบริเวณที่ปกคลุมถังรองรับมูลฝอยไปบำบัดระบบบำบัดน้ำเสียรวมของโครงการด้วยท่อ PVC ขนาด 400 มม. เพื่อนำน้ำเสียจากการล้างถังและบริเวณที่พักถังรองรับมูลฝอยไปบำบัดยังระบบบำบัดน้ำเสียรวม</p> | <p>- บริเวณพื้นที่เก็บถึงพักขยะมูลฝอยของทุกอาคาร</p> <p>- บริเวณที่ปกคลุมฝอยรวมทุกแห่ง</p> | <p>- ดำเนินการภายในปีงบประมาณ 2547</p> | <p>- การเคหะแห่งชาติ</p> <p>- การเคหะแห่งชาติ</p> |
| <p>3. คุณค่าต่อคุณภาพชีวิต</p> <p>3.1 การจราจร</p> | <p>1. ทำการประสานงานกับหน่วยงานต่าง ๆ ที่เกี่ยวข้อง เช่น เจ้าหน้าที่การทาง เทศบาลเมืองอ้อมน้อย เป็นต้น ในการขออนุญาตติดตั้งสัญญาณต่าง ๆ ดังนี้</p> <p>1) ติดตั้งป้ายสัญญาณเตือนและลดความเร็วบนถนนพวงมลัย 3 ทั้ง 2 ฝั่งก่อนถึงโครงการประมาณ 200 เมตร</p> <p>2) ติดตั้งสัญญาณไฟกระพริบ บริเวณทางเข้าโครงการบนถนนพวงมลัย 3</p> | <p>- บนถนนพวงมลัย 3 ก่อนถึงโครงการประมาณ 200 เมตร</p> | <p>- ดำเนินการภายในปีงบประมาณ 2547</p> | <p>- การเคหะแห่งชาติ</p> |
| 3.2 การป้องกันอัคคีภัย | <p>1. ติดตั้งระบบป้องกันอัคคีภัยที่นำเสนอมไว้ในรายงาน ฯ เพื่อให้สอดคล้องกับกฎกระทรวงฉบับที่ 39 (พ.ศ. 2537) ออกตามความในพระราชบัญญัติควบคุมอาคาร พ.ศ. 2522 ดังนี้</p> <p>1) ระบบสัญญาณแจ้งเหตุเพลิงไหม้ (Fire Alarm System) ประกอบด้วย แผงควบคุมรวม (Fire Control Panel) ที่ห้องควบคุมชั้นที่ 1 และอุปกรณ์ตรวจจับและเริ่มสัญญาณ (Detection Devices) ดังต่อไปนี้ คือ</p> | <p>- ทุกอาคารภายในพื้นที่โครงการ</p> <p>- ทุกอาคารภายในพื้นที่โครงการ</p> | <p>- ให้แล้วเสร็จก่อนเปิดดำเนินการ</p> <p>- ให้แล้วเสร็จก่อนเปิดดำเนินการ</p> | <p>- การเคหะแห่งชาติ</p> <p>- การเคหะแห่งชาติ</p> |

จำนวน..... 8/12..... ปี
 ดงชื่อ..... 50.....

ตารางที่ 1 (ต่อ)
สรุปมาตรการป้องกันและลดผลกระทบทางสิ่งแวดล้อมที่คาดว่าจะเกิดขึ้นในช่วงการดำเนินงาน
ของโครงการอาคารเช่ามาตรฐานรองรับห้องน้อย ส่วนเดิม และระยะที่ 2 ดำบลอ้อมน้อย ถ้าเกิดผลกระทบ จังหวัดสมุทรสาคร

| ทรัพยากรสิ่งแวดล้อม | มาตรการป้องกัน/ลดผลกระทบ | สถานที่ | ระยะเวลาดำเนินการ | ผู้รับผิดชอบ |
|--------------------------------------|--|--|---|---|
| ทรัพยากรสภาพและ นิคมนาการ | <ul style="list-style-type: none"> - ติดเครื่องตรวจจับความร้อน (Heat Detector) ติดตั้งทุกชั้น จำนวน 4 จุด/ชั้น - ติดเครื่องตรวจจับควัน (Smoke Detector) ติดตั้งภายในห้องเครื่องและห้องปั๊ม - สวิตช์แจ้งสัญญาณเพลิงไหม้ด้วยมือ (Manual Station) ติดตั้งทุกชั้นจำนวน 2 จุด/ชั้น - อุปกรณ์แจ้งสัญญาณ (Alarm-Indicating Device) ติดตั้งทุกชั้นจำนวน 2 จุด/ชั้น | <ul style="list-style-type: none"> - บริเวณทางเข้า-ออก บันไดทุกชั้นในอาคาร - บริเวณของทุกอาคารในโครงการ - รอบพื้นที่โครงการ | <ul style="list-style-type: none"> - ให้แล้วเสร็จก่อนเปิดดำเนินการ - ให้แล้วเสร็จก่อนเปิดดำเนินการ - ให้แล้วเสร็จก่อนเปิดดำเนินการ | <ul style="list-style-type: none"> - การเคหะแห่งชาติ - การเคหะแห่งชาติ - การเคหะแห่งชาติ |
| | <ul style="list-style-type: none"> 2) ติดตั้งป้ายบอกทางหนีไฟ สามารถมองเห็นได้ชัดเจน ติดตั้งบริเวณทางเข้า-ออกของบันไดทุกชั้น 3) ติดตั้งเครื่องมือดับเพลิงแบบมือถือชนิดผงเคมีแห้ง A-B-C ขนาด 15 ปอนด์ ในทุกชั้น จำนวน 4 ถัง/ชั้น 4) ติดตั้งหัวดับเพลิงไว้โดยรอบพื้นที่โครงการ จำนวน 7 จุด | <ul style="list-style-type: none"> - ภายในพื้นที่โครงการ - ภายในพื้นที่โครงการ | <ul style="list-style-type: none"> - ตลอดระยะเวลาเปิดดำเนินการ - ตลอดระยะเวลาเปิดดำเนินการ | <ul style="list-style-type: none"> - การเคหะแห่งชาติ - การเคหะแห่งชาติ |
| | <ul style="list-style-type: none"> 2. จัดให้มีการอบรมวิธีการใช้ระบบป้องกันอัคคีภัยแก่ผู้อยู่อาศัยและเจ้าหน้าที่ของโครงการทุก ๆ 6 เดือน 3. จัดให้มีเจ้าหน้าที่มาคอยตรวจสอบระบบป้องกันอัคคีภัยทุก 6 เดือน เพื่อให้สามารถทำงานได้ตลอดเวลาและทันทั่วถึง | | | |
| | <ul style="list-style-type: none"> 1. ปรับปรุงพื้นที่บริเวณหน้าโครงการระยะที่ 2 เนื้อที่ประมาณ 1.5 ไร่ ให้เป็นสวนสาธารณะของโครงการ 2. จัดให้มีเจ้าหน้าที่คอยดูแลและบำรุงรักษาสวนสาธารณะข้างต้นเป็นประจำสม่ำเสมอ เช่น การทำความสะอาดสนามหญ้า/ทางเดิน ตกแต่งต้นไม้ และรดน้ำต้นไม้ในช่วงฤดูแล้ง เป็นต้น | <ul style="list-style-type: none"> - บริเวณหน้าอาคารโครงการระยะที่ 2 - บริเวณหน้าอาคารโครงการระยะที่ 2 | <ul style="list-style-type: none"> - ตลอดระยะเวลาเปิดดำเนินการ - ตลอดระยะเวลาเปิดดำเนินการ | <ul style="list-style-type: none"> - การเคหะแห่งชาติ - การเคหะแห่งชาติ |

จำนวน..... 9/12 หน้า
 ลงชื่อ..... ๕๐ ผู้เขียน

ตารางที่ 1 (ต่อ)

สรุปมาตรการป้องกันและลดผลกระทบทางสิ่งแวดล้อมที่คาดว่าจะเกิดขึ้นในช่วงการดำเนินงาน
ของโครงการอาคารเช่ามาตรฐานรองอ้อมน้อย ส่วนเดิม และระยะที่ 2 ตำบลอ้อมน้อย อำเภอกระทุ่มแบน จังหวัดสมุทรสาคร

| ทรัพยากรสิ่งแวดล้อม | มาตรการป้องกัน/ลดผลกระทบ | สถานที่ | ระยะเวลาดำเนินการ | ผู้รับผิดชอบ |
|---------------------|---|-----------------------|-----------------------------|-------------------|
| | 3. ส่งเสริมและสนับสนุนการสันถนาการและการเล่นกีฬาของผู้มาเช่าพักอาศัย โดยพิจารณาอนุญาตให้ใช้ถนน Main ของโครงการและบริเวณลานจอดรถหน้าอาคารเป็นสนามกีฬาชั่วคราว ในกรณีที่มีรถยนต์เข้ามาจอดน้อย | - ภายในพื้นที่โครงการ | - ตลอดระยะเวลาเปิดดำเนินการ | - การดูแลแห่งชาติ |
| | 4. จัดให้มีเจ้าหน้าที่คอยดูแลความสะอาดและความปลอดภัยจากอุบัติเหตุเป็นประจำในกรณีใช้ถนน/ลานจอดรถเป็นสนามกีฬาชั่วคราว รวมทั้งควรกำหนดมาตรการการใช้พื้นที่ที่เหมาะสมและประกาศแจ้งให้ผู้เข้าพักอาศัยได้รับทราบทั่วกันด้วย | - ภายในพื้นที่โครงการ | - ตลอดระยะเวลาเปิดดำเนินการ | - การดูแลแห่งชาติ |

จำนวน..... 10/12หน้า
ลงชื่อ..... 90ผู้รับ

ตารางที่ 2

มาตรการติดตามตรวจสอบคุณภาพสิ่งแวดล้อม

โครงการอาคารเช่ามาตรฐานรองอ้อมน้อย ส่วนเดิมและระยะที่ 2 ตำบลอ้อมน้อย อำเภอกระทุ่มแบน จังหวัดสมุทรสาคร

| การติดตามตรวจสอบ | สถานที่ดำเนินการ | ดัชนีตรวจวัด | ความถี่ | ค่าใช้จ่าย | ผู้รับผิดชอบ | หมายเหตุ |
|------------------|---|--|---------------|-----------------------------------|-----------------|--|
| ระบบบำบัดน้ำเสีย | บ่อบำบัดน้ำเสียก่อนเข้าสู่ระบบบำบัดขั้นที่ 2 | - pH - BOD - SS - TDS - TKN - Sulfide - Oil & Grease | ทุก ๆ 4 เดือน | 2,000 บาท/ครั้ง (8,000 บาท/ปี) | การเคหะแห่งชาติ | 1) ทางกรมการเคหะแห่งชาติจะต้องส่งวิศวกรสิ่งแวดล้อมหรือนักวิชาการสิ่งแวดล้อมมาทำการตรวจสอบประสิทธิภาพการทำงานของระบบบำบัดน้ำเสีย ให้ระบบมีการทำงานได้ตามที่ออกแบบไว้อยู่เสมออย่างน้อยทุก ๆ 4 เดือน |
| 2) คุณภาพน้ำทิ้ง | บ่อบำบัดน้ำทิ้งที่ออกจากรั้วคอกก่อนระบายออกสู่ภายนอกโครงการ | - pH - BOD - SS - TDS - TKN - Sulfide - Oil & Grease | ทุก ๆ 4 เดือน | 2,000 บาท/ครั้ง (8,000 บาท/ปี) | การเคหะแห่งชาติ | 2) ทางกรมการเคหะแห่งชาติจะต้องกำกับให้ทางสำนักงานโครงการทำการเดินเครื่องระบบบำบัดอยู่เสมอทุกวัน 3) ถ้าอุปกรณ์หรืออื่น ๆ ของระบบบำบัดชำรุดเสียหายจะต้องรีบซ่อมแซมหรือเปลี่ยนใหม่ในที่ 4) ทางกรมการเคหะแห่งชาติจะต้องรายงานผลการปฏิบัติงานและปัญหาที่เกิดขึ้นต่อสำนักงานนโยบายและแผนทรัพยากรธรรมชาติและสิ่งแวดล้อมเป็นประจำทุกปี |

จำนวน 41/12
หน้า 80

มาตรการติดตามตรวจสอบคุณภาพสิ่งแวดล้อม

โครงการอาคารเข้าร่วมโครงสร้างของอ้อมน้อย ส่วนเดิมและระยะที่ 2 คำนับถอยมาหย อำเภอกะทู้แบบ จังหวัดสมุทรสาคร

| | | |
|------|-------|---|
| 8000 | 12/12 | 7 |
| 8000 | 80 | 7 |